



«СОГЛАСОВАНО»  
Начальник Управления  
дошкольного образования  
АМО ГО «Сыктывкар»  
Т.Е. Горбунова



«УТВЕРЖДАЮ»  
Директор  
МАДО «Детский сад №36»  
Сыктывкара  
Е.В. Прокушева



«СОГЛАСОВАНО»  
Начальник ОГИБДД  
УМВД России по г. Сыктывкару  
А.А. Егоров

**ПАСПОРТ  
ДОРОЖНОЙ БЕЗОПАСНОСТИ**

Муниципального автономного дошкольного образовательного учреждения  
«Детский сад № 36 общеразвивающего вида»  
г. Сыктывкара

Сыктывкар

## Содержание

### I. Общие сведения

- 1) Тип образовательного учреждения;
- 2) Юридический адрес;
- 3) Фактический адрес;
- 4) Руководитель образовательного учреждения;
- 5) Ответственные от ГИБДД.

### II. Пояснительная записка к паспорту.

### III. План-схема МАДОУ «Детский сад № 36» г. Сыктывкар

- 1) район расположения ОУ, пути движения транспортных средств и воспитанников;
- 2) организация дорожного движения в непосредственной близости от образовательного учреждения с размещением соответствующих технических средств, маршруты движения детей и расположение парковочных мест;
- 3) маршруты движения организованных групп детей от МАДОУ «Детский сад № 36» к музею, библиотеке или к местам культуры;
- 4) пути движения транспортных средств к местам разгрузки/погрузки и рекомендуемых безопасных путей передвижения детей по территории образовательного учреждения;
- 5) пути движения детей к ПЧ-11.

### IV. Информация об обеспечении безопасности перевозок детей специальным транспортным средством (автобусом).

- 1) общие сведения;
- 2) маршрут движения автобуса до МАДОУ «Детский сад № 36»;
- 3) безопасное расположение остановки автобуса.

### V. Приложения.

Перспективный план работы по профилактике детского дорожно-транспортного травматизма.

## I. Общие сведения

Муниципальное автономное дошкольное образовательное учреждение  
«Детский сад № 36 общеразвивающего вида» г. Сыктывкара  
(МАДОУ «Детский сад № 36» г. Сыктывкар)

Тип ДОУ	автономное образовательное дошкольное учреждение
Юридический адрес ДОУ:	167026, Республика Коми, г. Сыктывкар, ул. Маяковского, 3/1
Фактический адрес ДОУ:	167026, Республика Коми, г. Сыктывкар, ул. Маяковского, 3/1
Руководители ДОУ: Директор	Прокушева Елена Васильевна, (8212) 62-89-80, 8-9042319206
Старший воспитатель	Скиц Елена Александровна, (8212) 62-89-80, 8-9041089132
Заместитель директора по АХЧ	Горусева Мария Владимировна (8212) 62-98-16, 8-9225900559
Ответственный работник за мероприятия по профилактике детского дорожного травматизма в МАДОУ	Старший воспитатель Скиц Елена Александровна, (8212) 62-89-80
Начальник УДО АМО ГО «Сыктывкар»	Горбунова Тамара Евгеньевна, (8212) 24-57-32
Ответственные от Госавтоинспекции	Начальник от ОГИБДД УМВД России по г. Сыктывкару Туров Алексей Анатольевич, (8212) 28-18-01  Старший инспектор группы по пропаганде ОГИБДД УМВД России по г. Сыктывкару Рубцова Ирина Александровна, (8212) 28-18-42

sktgai@yandex.ru

Старший инспектор отделения  
по пропаганде  
ОГИБДД УМВД России по г. Сыктывкару  
Станкевич Артем Олегович,  
(8212) 28-18-42

Инспектор отделения по пропаганде  
ОГИБДД УМВД России по г. Сыктывкару  
Быкадорова Наталья Вячеславовна  
(8212) 28-18-42

Инспектор отделения по пропаганде  
ОГИБДД УМВД России по г. Сыктывкару  
Ишутин Антон Дмитриевич,  
(8212) 28-18-42

Начальник отделения дорожной  
инспекции и организации дорожного  
движения ОГИБДД УМВД  
России по г. Сыктывкару  
Новосад Андрей Викторович,  
(8212) 28-18-42

Старший инспектор отделения  
дорожной инспекции и организации  
дорожного движения ОГИБДД УМВД  
России по г. Сыктывкару  
Чувьуров Антон Александрович,  
(8212) 28-18-42

Старший инспектор отделения дорожной  
инспекции и организации дорожного  
движения ОГИБДД УМВД  
Плосков Андрей Михайлович,  
(8212) 28-18-42

**Количество воспитанников – 291 детей**

**Наличие уголка по БДД – 7 уголков (в групповых комнатах № 4,5,8,9,10,11,12), информационные стенды на 1 этаже и на улице.**

**Наличие автогородка (площадки) по БДД - имеется мини-улица (уличная разметка на территории ДОУ), прогулочная площадка и веранда группы № 5 оформлена по ПДД.**

**Наличие автобуса в ОУ – отсутствует.**

**Время работы МАДОУ с 07.00 до 19.00.**

**Телефоны оперативных служб:**

**Единая служба спасения – 112**

**Пожарная охрана – 01, с мобильного телефона – 010**

**Полиция – 02, с мобильного телефона – 020**

**Скорая помощь – 03, с мобильного телефона – 030**

## **II. Пояснительная записка к Паспорту дорожной безопасности**

### **МАДОУ «Детский сад № 36» г. Сыктывкара**

1. Паспорт дорожной безопасности (далее – Паспорт) МАДОУ «Детский сад № 36» г. Сыктывкара (далее – МАДОУ) предназначен для отображения информации о данном учреждении с точки зрения обеспечения безопасности детей на этапах их перемещения "дом – детский сад – дом", для использования педагогическим составом и сотрудниками Госавтоинспекции в работе по разъяснению безопасного передвижения и поведения детей на улично-дорожной сети вблизи МАДОУ, для подготовки мероприятий по предупреждению детского дорожно-транспортного травматизма.

Паспорт ведется ответственным сотрудником МАДОУ совместно с сотрудниками Госавтоинспекции, которые оказывают помощь в разработке Паспорта, а также при внесении необходимых изменений в отдельные разделы Паспорта (схемы, перечни мероприятий по предупреждению ДТП с участием воспитанников).

Оригинал Паспорта хранится в МАДОУ, Управлении дошкольного образования АМО ГО «Сыктывкар» и в контрольно-наблюдательном деле в Отделе ГИБДД г. Сыктывкара.

2. Паспорт имеет титульный лист и содержит следующие разделы:

- Общие сведения;
- План-схемы;
- Рекомендации по реализации мероприятий по проведению проверок территорий МАДОУ, подъездных путей и пешеходных переходов.

2.1. Титульный лист содержит надпись: «Паспорт дорожной безопасности» и наименование образовательного учреждения;

Паспорт утвержден директором МАДОУ и согласован с Управлением дошкольного образования и Госавтоинспекцией.

Внизу листа указан год подготовки (внесения изменений) Паспорта.

2.2. Раздел «Общие сведения» содержит следующую информацию:

- Наименование МАДОУ;
- Тип МАДОУ;
- Юридический адрес МАДОУ;
- Фактический адрес МАДОУ;
- Руководители МАДОУ (должность, ФИО, контактные телефоны);
- Ответственный работник за мероприятия по профилактике детского дорожного травматизма в МАДОУ;
- Ответственный от муниципального органа;

- Ответственные от Госавтоинспекции;
- Количество воспитанников;
- Наличие уголка по БДД;
- Наличие автогородка (площадки) по БДД;
- Время работы МАДОУ;
- Телефоны оперативных служб: ЕСС, Полиция, Скорая помощь.

### 2.3. План-схемы:

- **района расположения ОУ, пути движения транспортных средств и воспитанников:**

1. Район расположения образовательного учреждения определяется группой жилых домов, зданий и улично-дорожной сетью с учетом остановок общественного транспорта, центром которого является непосредственно МАДОУ.

2. Территория, указанная в схеме, включает в себя:

- здание МАДОУ;
- жилые дома, в которых проживает большая часть воспитанников данного МАДОУ;
- автомобильные дороги и тротуары.

3. На схеме обозначено:

- расположение жилых домов, зданий и сооружений;
- сеть автомобильных дорог;
- пути движения транспортных средств;
- пути движения воспитанников в/из МАДОУ;
- названия улиц и нумерация домов.

Схема необходима для общего представления о районе расположения МАДОУ. При исследовании маршрутов движения детей необходимо уделить особое внимание опасным зонам, где часто дети (воспитанники) пересекают проезжую часть не по пешеходному переходу.

- **организации дорожного движения в непосредственной близости от МАДОУ с размещением соответствующих технических средств, маршруты движения детей и расположение парковочных мест:**

1. Схема организации дорожного движения ограничена автомобильными дорогами, находящимися в непосредственной близости от МАДОУ.

2. На схеме обозначены:

- здание МАДОУ с указанием территории, принадлежащей непосредственно МАДОУ «Детский сад № 36» г. Сыктывкара с указанием ограждения территории;
- автомобильные дороги;
- уличные пешеходные переходы на подходах к МАДОУ;
- другие технические средства организации дорожного движения;
- направление движения транспортных средств по проезжей части;

- направление движения детей (воспитанников).

3. На схеме указано расположение остановок маршрутных транспортных средств и безопасные маршруты движения детей (воспитанников) от остановочного пункта к МАДОУ и обратно;

• **маршрутов движения групп детей от МАОУ для детей дошкольного возраста МАДОУ к музею, библиотеке, местам культуры и спорта:**

На схеме района расположения МАДОУ указаны безопасные маршруты движения детей от МАДОУ к музею, библиотеке и учреждениям дополнительного образования, культуры и обратно.

Данные схемы используются педагогическим составом при организации движения групп детей к местам проведения занятий вне территории МАДОУ.

• **путей движения транспортных средств к местам разгрузки/погрузки и рекомендуемых безопасных путей передвижения детей по территории МАДОУ:**

На схеме указана примерная траектория движения транспортного средства на территории МАДОУ, в том числе место погрузки/разгрузки, а также безопасный маршрут движения детей во время погрузочно-разгрузочных работ.

В целях обеспечения безопасного движения детей по территории МАДОУ исключены пересечение пути движения детей и пути движения транспортных средств.

• **путей движения детей к ПЧ-11:**

На схеме района расположения МАДОУ указаны безопасные маршруты движения детей от МАДОУ к ПЧ-11 и обратно.

**В паспорте размещены план – схемы.**

Паспорт содержит другую информацию, позволяющую объективно оценить положение дел в МАДОУ в части, касающейся обеспечения безопасности воспитанников.



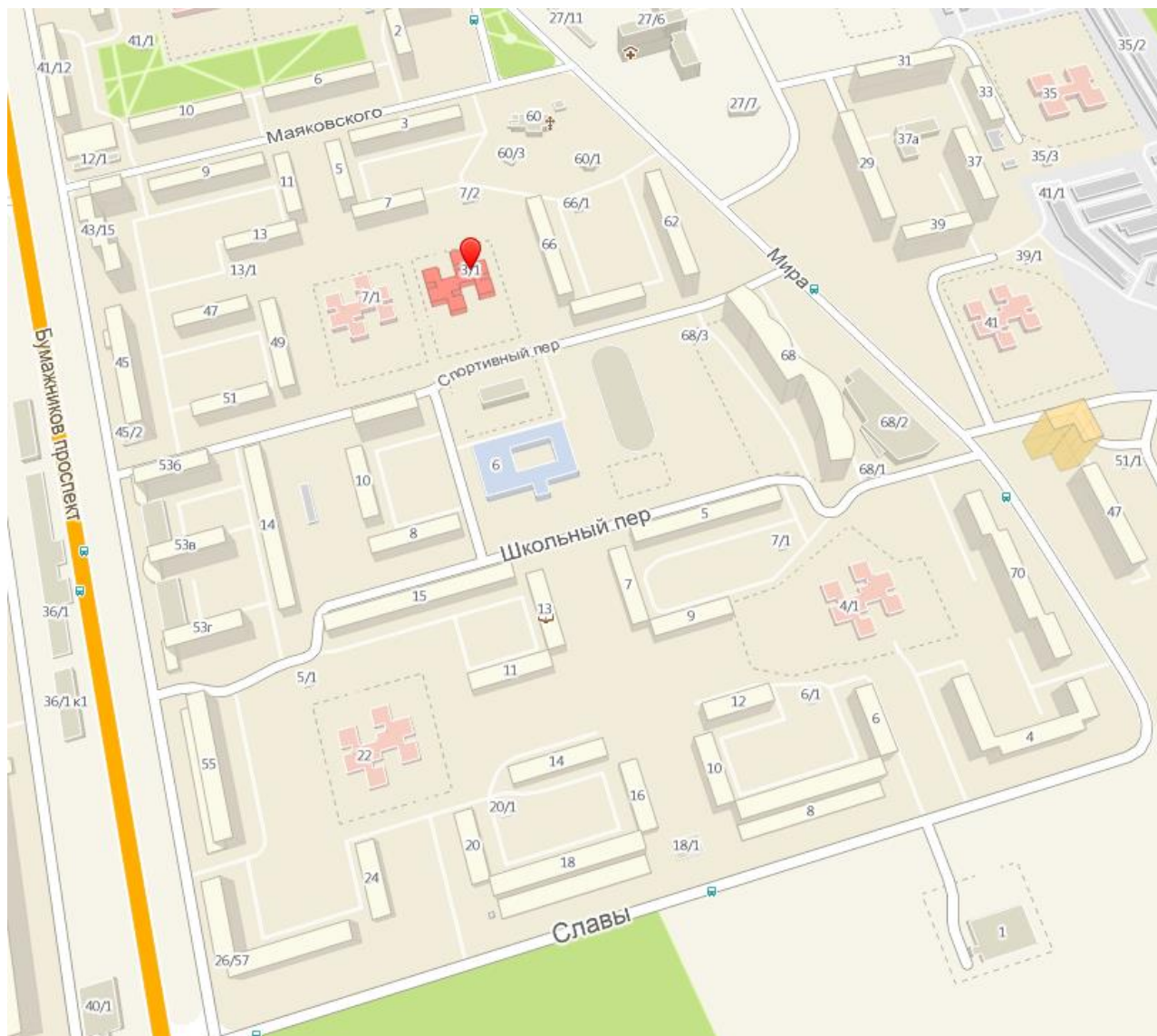
### **III. План-схемы МАДОУ «Детский сад № 36» г. Сыктывкара**

- район расположения МАДОУ, пути движения транспортных средств и детей (воспитанников) (Приложение 1);
- организация дорожного движения в непосредственной близости от образовательного учреждения с размещением соответствующих технических средств, маршруты движения детей и расположение парковочных мест (Приложение 2);
- маршруты движения организованных групп детей от МАДОУ к музею, библиотеке или к местам культуры (Приложение 3);
- пути движения транспортных средств к местам разгрузки/погрузки и рекомендуемых безопасных путей передвижения детей по территории образовательного учреждения (Приложение 4);
- пути движения детей к ПЧ-11 (Приложение 5).

## Приложение 1.

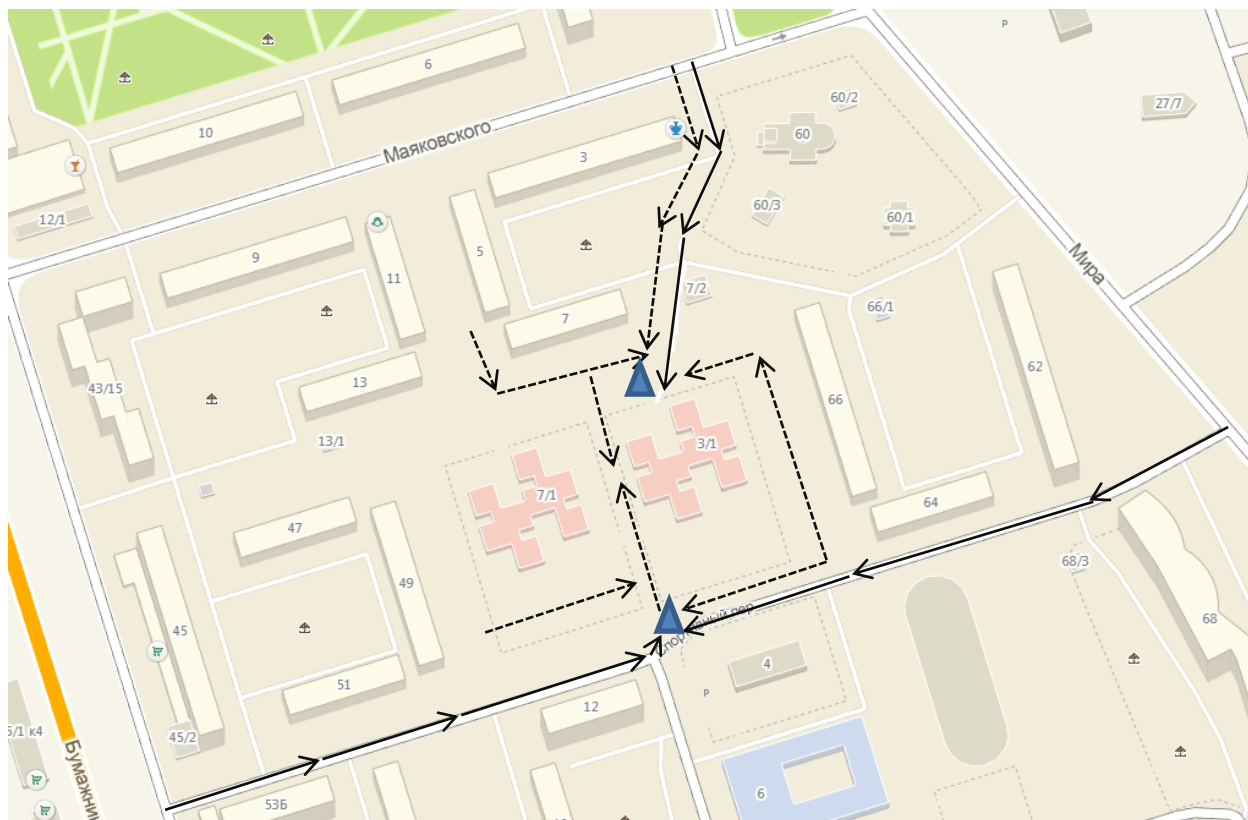
### I. План-схема ДОУ.




#### План-схема района расположения ДОУ, пути движения транспортных средств и детей с родителями



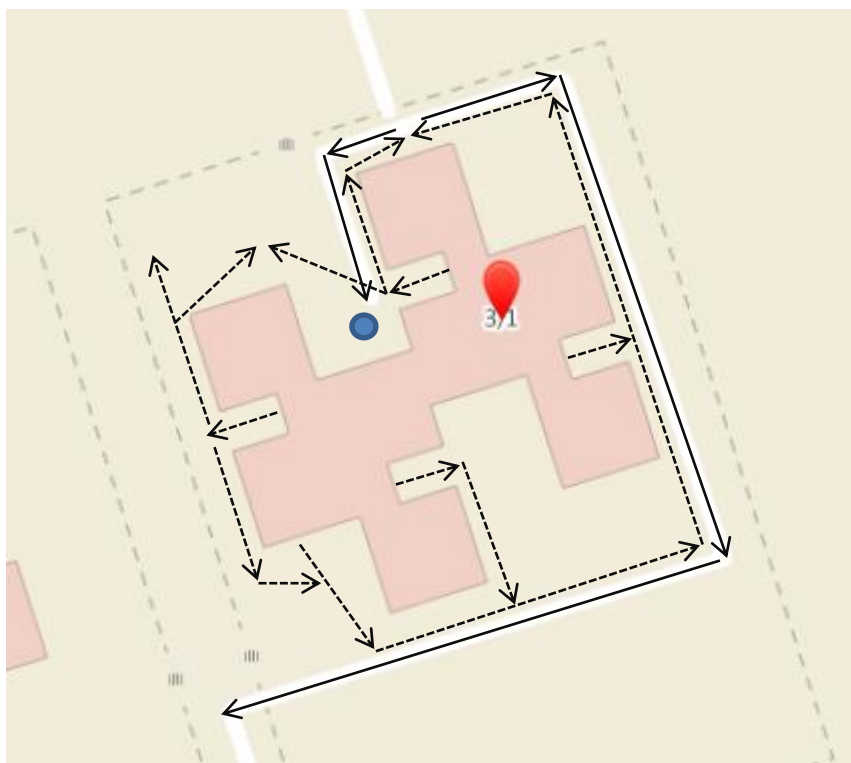
## Приложение 2.

**Схема организации дорожного движения в непосредственной близости от МАДОУ «Детский сад № 36» г. Сыктывкара с размещением соответствующих технических средств, маршруты движения детей и расположение парковочных мест**



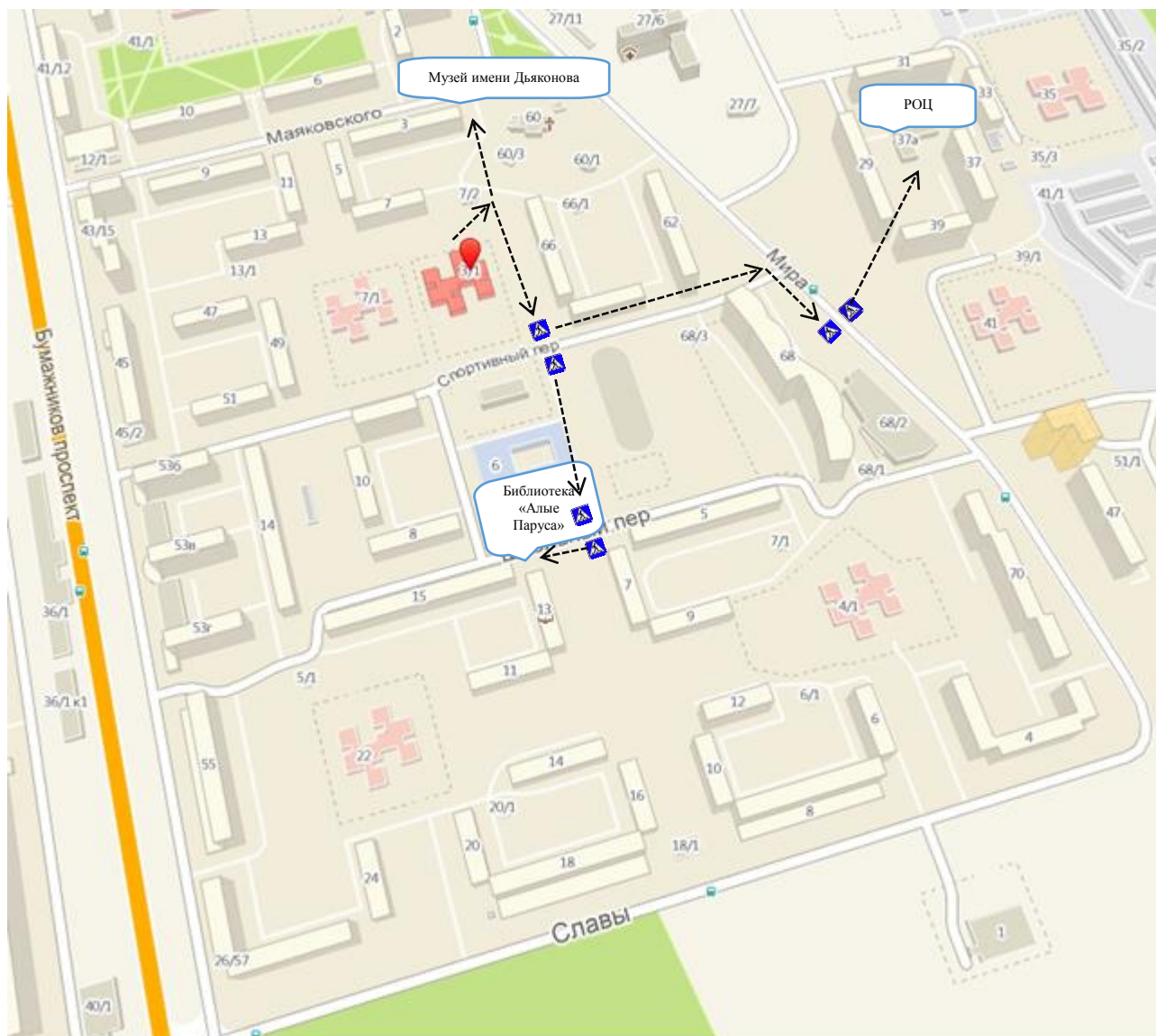
-  Парковочное место
-  Движение технических средств
-  Движение детей и родителей

**Пути движения транспортных средств к местам разгрузки/погрузки и рекомендуемые пути передвижения детей по территории МАДОУ «Детский сад № 36» г. Сыктывкара**



## Приложение 4.

### План-схема района расположения ДОУ, пути движения детей к музею, библиотеке, РОЦ



Движение детей и воспитателей

**Перспективный план по профилактике детского дорожного травматизма  
МАДОУ «Детский сад № 36» г. Сыктывкара**

<b>№ п/п</b>	<b>Наименование мероприятия</b>	<b>Срок</b>	<b>Ответственные</b>
<b>1.</b>	<b>Мероприятия в области нормативно-правового обеспечения ДОУ</b>		
1.1.	Внесение изменений в паспорт дорожного движения.	По мере необходимости	Старший воспитатель
1.2.	Проведение целевых инструктажей с сотрудниками	В течение года	Старший воспитатель
<b>2.</b>	<b>Организация работы с педагогами:</b>		
2.1.	Обогащение и обновление развивающей среды дидактическими играми, наглядными пособиями по ПДД	В течение учебного года	Воспитатели
2.2.	Участие в профилактической операции «Внимание, дети!»	Сентябрь , Май - Июнь	Старший воспитатель
2.3.	Участие в профилактической операции «Дети – дорога – безопасность»: - проведение образовательной деятельности в дошкольных образовательных организациях согласно плана; - городской конкурс детского творчества «Дети и дорога».	октябрь – ноябрь	Старший воспитатель
2.4.	Участие в интеллектуально – творческом марафоне «Папа, мама, я – интеллектуальная семья»: - подготовка видеопрезентации детского удерживающего устройства; - творческий конкурс «Заботливая мама».	март	Старший воспитатель
2.5.	Участие в конкурсе профессионального мастерства «Лучшая постановка деятельности дошкольной образовательной организации по профилактике детского дорожного травматизма» (завершить пресс – конференцией с участием сотрудников ГИБДД РК по пропаганде с трансляцией лучшего опыта работы);	май	Старший воспитатель
2.6.	Участие в спортивно – развлекательном мероприятии по профилактике дорожно – транспортного травматизма (Эжвинский район г. Сыктывкара)	01 июня	Старший воспитатель
2.7.	Разработка конспектов, сценариев, музыкальных развлечений, физкультурных досугов по ПДД	В течение года	Музыкальные руководители, воспитатели
<b>3.</b>	<b>Организация работы с детьми:</b>		
3.1.	Пополнение и обновление пособий по обучению детей ПДД	В течение года	Воспитатели
3.2.	Проведение занятий в дошкольных образовательных организациях, направленных на обучение и закрепление навыков безопасного поведения детей	в течение учебного года	Воспитатели

	на дорогах с участием сотрудников ГИБДД (по заявкам дошкольных образовательных организаций);		
3.3.	Мониторинг по образовательной области «Безопасность»	Октябрь – апрель	Воспитатели
3.4.	Экскурсии: - на регулируемый перекресток; - на нерегулируемый перекресток; - «Дорожные знаки для пешеходов»; - «Виды и сигналы светофоров»; - «Виды транспорта»	В течение года	Воспитатели
3.5.	Участие в конкурсах, акциях на уровне ДОУ, города, Республики	Октябрь, апрель	Старший воспитатель
<b>4.</b>	<b>Организация работы с родителями:</b>		
4.1.	Проведение консультаций и бесед с родителями и педагогическими работниками, направленных на обучение и закрепление навыков безопасного поведения детей на дорогах с участием сотрудников ГИБДД	в течение учебного года	Старший воспитатель
4.2.	Рекомендации: «Ребенок и взрослый на улице», «Ваш друг светофор» Буклеты: «Воспитываем грамотного пешехода», «Автомобильное кресло – детям» Памятки: «Безопасное поведение на улице», «Обучаем ребенка безопасному поведению на дороге», «Правила перевозки детей в автомобиле», «Правила поведения на остановке маршрутного транспорта», «Причины детского дорожно-транспортного травматизма», «Что дошкольник должен знать о дороге».	В течение года	Воспитатели
4.3.	Консультации «Где прячется опасность?», «Игра как ведущий метод обучения детей безопасному поведению на улицах»	В течение года	Старший воспитатель
4.4.	Привлечение родителей к участию в праздниках, конкурсах, выставке рисунков	В течение года	Воспитатели
4.5.	Обновление информации на стенде, сайте	По мере необходимости	Старший воспитатель
<b>5.</b>	<b>Совместная работа с ОГИБДД УМВД России по г. Сыктывкар</b>		
5.1.	Проведение консультаций и бесед с родителями и педагогическими работниками, направленных на обучение и закрепление навыков безопасного поведения детей на дорогах с участием сотрудников ГИБДД (по заявкам дошкольных образовательных организаций);	в течение учебного года	Инспектор
5.2.	Информирование родителей о безопасном маршруте движения (размещение паспортов безопасности на сайтах дошкольных образовательных организаций, маршрутов безопасности на информационных стендах);	в течение учебного года	Инспектор
5.3.	Обеспечить взаимодействие со СЛИ по проведению занятий по обучению детей безопасному поведению	в течение учебного года	Инспектор, Студенты СЛИ

	на улицах и дорогах города студентами с использованием мини-улиц и мобильных городков.		
--	--	--	--